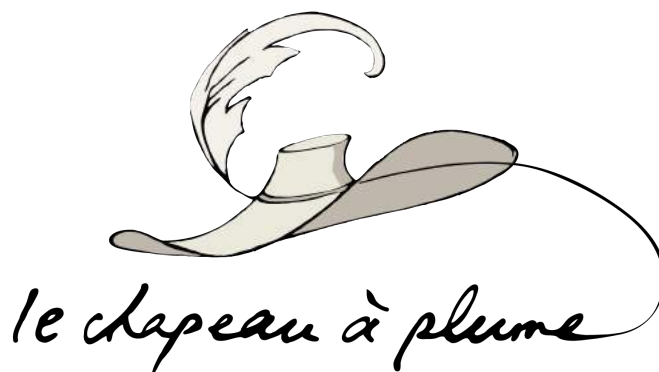


Entrepreneurs du Patrimoine



Gaëlle de Gastines et France Martin-Monier sont les fondatrices du Chapeau à Plume. Elles créent des histoires à vivre pour découvrir la grande Histoire...

Découvrez les coulisses de cette jeune entreprise.

Qu'est-ce que « le Chapeau à Plume » ? Que proposez-vous ?

Le Chapeau à Plume propose des outils d'aide à la visite pour les jeunes publics dans les sites du patrimoine: pour les familles ou les groupes scolaires, nous imaginons dans chaque site un support de visite sur-mesure, utilisable par le public en autonomie.

Différents supports de visite peuvent être développés : une application pour tablette ou smartphone, ou bien un beau livret illustré. Nous avons constaté que le support papier demeure très important, car il constitue un souvenir de la visite que l'on peut à nouveau feuilleter à la maison. C'est un support facile à utiliser en famille et un véritable outil intergénérationnel.

Pouvez-vous nous parler de vos reconversions professionnelles et de vos passions et talents ?

Au Chapeau à Plume, nous sommes deux à tenir la plume. Deux amies d'enfance, qui après des carrières de juriste et de publicitaire ont décidé de tracer leur propre chemin. Nous aimons les jeux de piste, les aventures, les vieilles pierres et les beaux jardins... Ils nous inspirent des histoires que nous aimons partager avec les enfants : France écrit les scénarios et imagine les personnages. Gaëlle leur donne vie en les dessinant... à la plume, comme il se doit !





Comment est née l'idée ?

Notre projet d'entreprise s'est bâti sur la conviction que les enfants sont un public-clé de la mise en valeur du Patrimoine : à la fois parce que le Patrimoine est pour eux une merveilleuse porte d'accès à notre culture commune, mais aussi parce que les enfants d'aujourd'hui seront demain responsables de ces trésors de notre Histoire : nous voulons en faire des passionnés de Patrimoine !

Nous sommes parties d'un constat : la meilleure manière de garder les enfants attentifs du début à

la fin d'une visite culturelle, c'est d'utiliser une méthode qui a fait ses preuves depuis les origines de l'humanité – leur raconter une histoire ! Mais bien raconter une histoire aux enfants n'est pas aussi simple qu'on le pense: nous veillons à élaborer à chaque fois un vrai scénario, avec un début, des rebondissements, une fin, et nous soignons particulièrement les illustrations. Pour faire aimer le Beau, les supports doivent être beaux !

Grâce aux histoires que nous inventons, tous les enfants peuvent accéder à leur Histoire, à notre Histoire – quels que soient leurs milieux, leurs origines ou leurs états de vie. Être un vecteur d'accès à la culture pour tous est vraiment un souhait qui nous tient à cœur.

Vous avez créé la collection de livrets « Les petits détectives », à qui s'adresse-t-elle ? D'autres parcours sont-ils prévus ?

« Les petits détectives » sont une collection que nous avons élaborée en reprenant les codes des collections d'enquêtes ou de mystères de l'édition jeunesse. À la différence près qu'avec nos livrets, les enquêtes se vivent sur place, sur les lieux mêmes de l'histoire !

La collection comporte à ce jour deux enquêtes à vivre : l'une dans le plus ancien quartier de la ville de Versailles, et l'autre (qui existe aussi en version anglaise) au sein du Petit Trianon dans le domaine de Marie-Antoinette. Pour le printemps 2019, nous prévoyons une nouvelle enquête au Hameau de la Reine.

Si les héros et la trame sont identiques, nous inventons une nouvelle histoire sur chaque site. Les enfants peuvent ainsi retrouver avec plaisir leurs petits héros dans différents lieux du patrimoine. Ils en redemandent! Ces enquêtes s'adressent aux enfants entre 6 et 11 ans, c'est à dire de l'âge de la lecture à la fin du primaire.

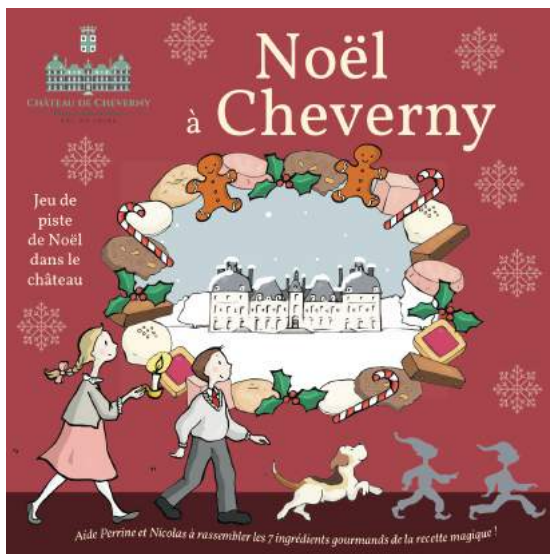


Qu'est-ce qui différencie les parcours ludiques que vous créez des parcours enfants « classiques » que l'on retrouve dans de nombreux lieux ?

Il est rare de trouver une véritable histoire illustrée, souvent les parcours enfants sont une succession de questions sans véritable fil rouge narratif.

Nous veillons toujours à ce que nos supports comportent les éléments suivants :

- une véritable histoire, aussi amusante et palpitante que possible, pour que les enfants soient tenus en haleine tout au long de la visite ;
- des illustrations soignées qui permettent d'immerger les enfants dans la fiction, avec des personnages attractifs auxquels ils peuvent s'identifier ;
- des informations historiques bien intégrées dans le scénario, de façon à ce que les enfants apprennent en s'amusant ;
- des éléments participatifs pour rendre les enfants acteurs de l'histoire, en leur donnant des énigmes à résoudre ou des mini-jeux à effectuer ;
- un support soigné et élégant qui soit un joli souvenir à conserver de la visite.



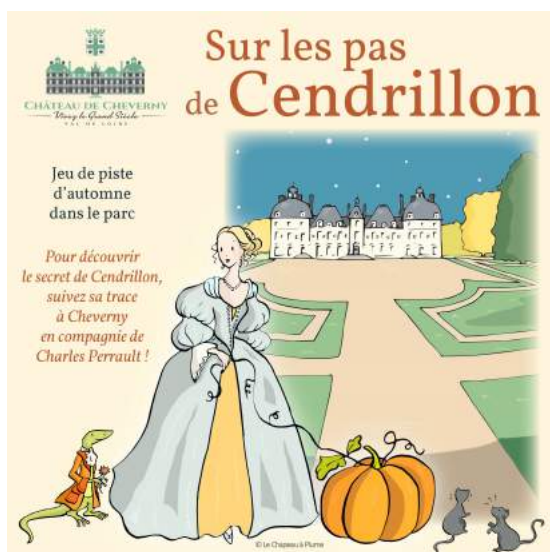
Comment vos livrets peuvent-ils aider à fidéliser une clientèle locale ?

Pour plusieurs sites du patrimoine, nous avons développé différentes aventures à chaque saison de l'année. À chaque fois, c'est une nouvelle histoire avec un nouveau thème, d'autres informations historiques, d'autres mini-jeux et une nouvelle récompense.

Nous pouvons citer pour exemple le Château de Cheverny que nous contribuons à faire vivre au fil des saisons : un jeu de piste en automne, un autre à Noël, une chasse au trésor à Pâques... Sans compter les parcours permanents pour le parc et le château qui sont proposés entre ces différents événements thématiques. Il y a toujours une bonne raison de revenir à Cheverny !

Comment faites-vous pour créer des parcours différents ? Quelles sont vos sources d'inspiration ?

Le site nous fournit en général quelques indications sur ce qu'il souhaite mettre en valeur, ce qu'il y a à admirer pendant la période donnée. A partir de là, notre imagination est sans limite et puise dans le lieu lui-



même et ce qu'il nous révèle de son passé : un arbre, une grille, une grotte, une façade... sont autant d'éléments qui font naître les histoires dans nos esprits. Nous puisons aussi dans nos souvenirs d'enfance, nos lectures enfantines, dans des découvertes faites avec nos propres enfants... mais toujours en essayant de correspondre à l'Histoire du lieu. Ainsi à Cheverny, toutes nos histoires ont un lien avec le XVIIème siècle puisque c'est la période de construction de l'actuel château.

Quelles plus-values apportez-vous aux sites avec qui vous collaborez ?

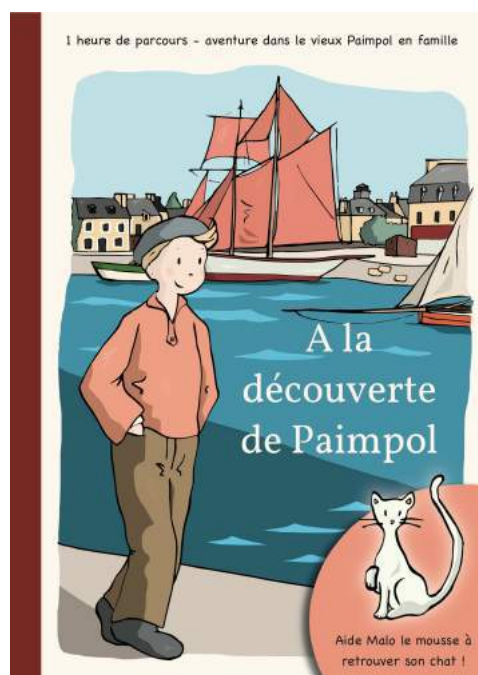
Nous offrons un produit de grande qualité aussi bien dans la forme que dans le fond, et nous ne laissons rien au hasard ! Nous pouvons aussi créer un ensemble de supports avec la même unité graphique.

Nous apportons beaucoup de soin dans l'écriture, afin de donner du vocabulaire aux enfants, en choisissant les mots justes tout en leur livrant des informations à leur portée. Nous veillons à choisir des anecdotes propres à éveiller leur curiosité. France a beaucoup lu et lit toujours avec passion la littérature enfantine, avec une prédilection pour les ouvrages qui ont bercé son enfance: les contes de Charles Perrault ou des Frères Grimm, les Fables de La Fontaine, les Malheurs de Sophie, le Club des Cinq, la Petite Maison dans la Prairie, Les Trois Brigands, Beatrix Potter, Roald Dahl...

Gaëlle tient à ce que tous les dessins soient réalisés à la plume et à l'encre de Chine. Ils sont ensuite colorisés à l'ordinateur avec une palette en demi-teintes soigneusement choisies. Ses personnages un peu rétro plaisent aux enfants par la vivacité de leurs attitudes. Les décors et l'architecture sont réalisés avec des détails de précision, tout en gardant une vision d'ensemble claire et aérée, agréable à l'œil. En conformité avec les principes de « la ligne claire » élaborés par le grand Hergé !

En ce qui concerne les impressions, nous faisons appel à un imprimeur «vert» et pouvons donc fournir à nos clients un produit clef en main.

Pour chaque nouvelle aventure à développer, nous nous déplaçons sur le site, afin de nous en inspirer. En général, nous testons également nos histoires avec des enfants sur place avant le lancement, afin de pouvoir y apporter des corrections si nécessaire.

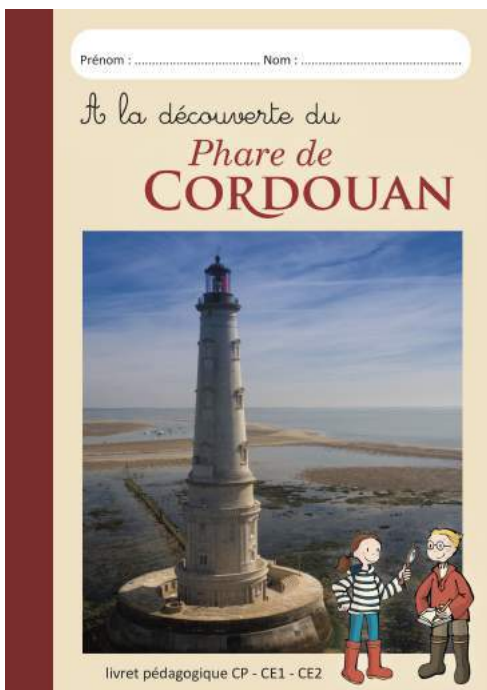


Vous créez des jeux de piste pour des sites du Patrimoine (monuments historiques, musées...) mais également pour des villes. À quels enjeux répondez-vous pour celles-ci ?

Les villes sont ancrées dans un territoire, une histoire qu'elles ont tout intérêt à mettre en valeur car cela constitue pour elles non seulement un attrait touristique, mais aussi un vecteur de cohésion sociale.

Ainsi, nous avons élaboré une aventure dans le vieux port et la ville de Paimpol où il existait déjà des panneaux d'interprétation répartis dans différents endroits de la ville. Notre enquête a permis de relier ces panneaux entre eux, au fil d'une aventure ponctuée d'énigmes dont les réponses se trouvaient précisément sur les différents panneaux. Par notre livret-jeu, les familles se retrouvent transportées dans les années 20, à la grande époque de la pêche à la morue qui a tant marqué l'histoire des Paimpolais !

Dans le plus vieux quartier de Versailles, nous avons voulu être en cohérence avec la politique de la ville qui cherche à faire entrer les touristes au sein de ce quartier historique, et les amener à y découvrir ses trésors. Nous avons choisi de faire du Potager du Roi le héros de notre histoire car c'est un lieu extraordinaire qui imprègne toute la vie du quartier. Notre parcours a également été l'occasion de mettre en place des partenariats avec des commerçants de la ville, et ce parcours a pu être mis en avant au cours de nombreux événements locaux : l'exposition-vente Esprit Jardin, le festival de théâtre du mois Molière (où les personnages de notre histoire étaient joués par des acteurs costumés !), lors d'une animation à l'Atelier Numérique de Versailles, ou encore en organisant une après-midi d'enquête avec des professionnels du tourisme et leurs enfants... Un parcours de ce type a de multiples déclinaisons possibles, qui contribuent ainsi à l'animation culturelle du territoire.



Nous pouvons aussi créer un ensemble de supports (chasse au trésor, supports pédagogiques, supports de communication, livret souvenir...) avec la même unité graphique, un univers à l'image du site. C'est ce que nous avons réalisé, par exemple, au phare de Cordouan.



Dans quels pays pouvez-vous offrir vos services?

Nous pouvons nous rendre partout en France et à l'étranger.

Avez-vous une offre adaptée aux sites ayant un budget limité?

Oui, nous souhaitons que les petits sites puissent aussi bénéficier de propositions pour les publics familiaux et scolaires alors même qu'ils n'auraient pas la mise de fond de départ.

Aussi, nous proposons une formule commerciale adaptée, par laquelle nous nous rémunérons par la vente du support sur plusieurs années, avec une prévision basée sur le nombre potentiel de visiteurs. Un contrat de partenariat est signé sur 3 ou 4 ans entre le Chapeau à Plume et le site.

Avez-vous une anecdote à raconter?

Les enfants et leurs mines expressives à chaque visite nous amusent toujours : ils rentrent à fond dans les histoires! Effroi, enthousiasme, regards intrigués ou curieux, cris de victoire glorieux au dénouement des aventures... Avec eux on ne s'ennuie jamais!

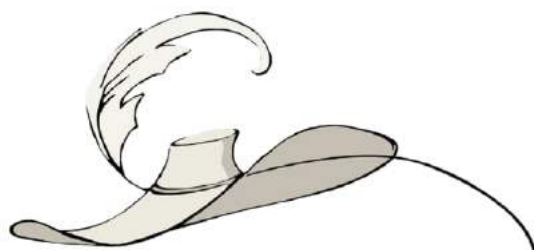


Quels sont vos projets futurs?

Nous fourmillons d'idées: développer notre collection d'enquêtes, en créer une autre qui commence à prendre forme dans nos esprits, apporter notre concours à beaucoup d'autres sites du Patrimoine, petits et grands, et peut-être nous développer du côté des entreprises qui ont elles aussi une histoire à raconter et à mettre en valeur...

***Merci France et Gaëlle pour votre participation.
Nous vous souhaitons beaucoup de succès
dans cette belle aventure !***

**Voulez-vous en savoir davantage?
www.lechapeauaplume.fr**



le chapeau à plume



des histoires
à vivre
pour découvrir
la grande
Histoire



Avec nos aventures à vivre,
faites de chaque visite
une expérience inoubliable.

Supports de visite pour les publics
familiaux et scolaires (6-12 ans) :
chasses au trésor, livrets-jeux,
parcours-enquêtes,
jeux de piste,
livrets pédagogiques...

Sous format papier ou numérique.
Dispositifs adaptés à toutes les tailles de sites.

contact@lechapeauaplume.fr
www.lechapeauaplume.fr

06 76 72 00 90

